

The logo graphic for Landsnet, featuring a stylized white 'V' shape on a dark red background. The 'V' is formed by a vertical bar on the right and two diagonal bars on the left that meet at the top. The diagonal bars are slightly offset from each other, creating a sense of depth or a 3D effect.

LANDSNET

[Landsnet 32562]

GREINARGERÐ MEÐ FYRIRSPURN UM MATSSKYLDU
JARÐSTRENGUR FRÁ
ÞEISTAREYKJUM AÐ
KÓPASKERSLÍNU 1

Jarðstrengur frá Þeistareykjum að Kópaskerslínu 1

Greinargerð með fyrirspurn um matsskyldu

Unnið af: EFLA verkfræðistofa

Fyrir Landsnet
Dagsetning: 2.8.2022

© Landsnet #32562

Efnisyfirlit

1	Tilgangur tilkynningar	4
1.1.1	Framkvæmdin er tilkynningaskyld	4
1.2	Hlutverk Landsnets.....	4
2	Markmið og forsendur fyrirhugaðrar framkvæmdar	4
3	FRAMKVÆMDALÝSING	5
3.1	Lýsing á framkvæmd.....	5
3.2	Frágangur framkvæmda.....	9
3.3	Mótvægisáðgerðir.....	9
4	LÝSING ÁHRIFASVÆÐIS	9
4.1	Náttúrufar	9
4.1.1	Gróður.....	9
4.1.2	Fuglar.....	11
4.1.3	Jarðmyndanir	12
4.2	Landslag.....	14
4.3	Verndarsvæði	15
4.3.1	Vatnsvernd.....	15
4.3.2	Náttúruvernd	16
4.4	Fornminjar	17
5	MÖGULEG UMHVERFISÁHRIF FRAMKVÆMDAR	19
5.1	Umfang framkvæmdar og áhrifasvæði.....	19
5.2	Hver verða væntanleg áhrif?	20
5.3	Niðurstaða Landsnets	21
6	TENGLI VIÐ ÁÆTLANIR	21
6.1	Kerfisáætlun	21
6.2	Landsskipulagsstefna 2015-2026	21
6.3	Aðalskipulag Þingeyjarsveitar og Norðurbings	21
6.4	Deiliskipulag Þeistareykja.....	21
7	SAMRÁÐSAÐILAR OG LEYFISVEITENDUR	23
8	Heimildaskrá	23

1 Tilgangur tilkynningar

Hér er um að ræða tilkynningu Landsnets til Skipulagsstofnunar, sem greinir frá framkvæmdum og mögulegum umhverfisáhrifum vegna lagningu á nýjum 66 kV jarðstreng frá Þeistareykjum norður að Kópaskerslínu 1. Um er að ræða 7,8 km langan streng frá tengivirki við Þeistareykjavirkjun að mastri nr. 172 í Kópaskerslínu 1. Strengurinn mun liggja í vegkanti gamla vegslóðans að Þeistareykjum. Strengurinn er að mestu innan Þingeyjarsveitar en alveg nyrst lendir hann innan sveitarfélagsmarka Norðurljósa.

Í tilkynningunni er greint frá núverandi ástandi áhrifsvæðis framkvæmdarinnar, lýsing á framkvæmdum og hvað getur einkennt áhrif hennar.

Skipulagsstofnun sendir tilkynninguna til lögbundinna umsagnaraðila, sem hafa fjórar vikur til að skila stofnuninni umsögn. Stofnunin óskar í kjölfarið viðbragða Landsnets við umsögunum. Þegar umsagnir og viðbrögð Landsnets liggja fyrir tekur Skipulagsstofnun ákvörðun um hvort framkvæmdin er matsskyld, þ.e. hvort ráðast þurfi í umhverfismat eða ekki. Ákvörðun Skipulagsstofnunar skal liggja fyrir innan sjö vikna frá því stofnunin tók við fullnægjandi gögnum framkvæmdaraðila.

1.1.1 Framkvæmdin er tilkynningaskyld

Í 1. viðauka við lög um mat á umhverfisáhrifum og áætlana nr. 111/2021 eru tilgreindar framkvæmdir sem kunna að vera háðar mati á umhverfisáhrifum og þarf að tilkynna til Skipulagsstofnunar skv. 19. gr laganna.

Framkvæmd við fyrirhugaðar breytingar á Kópaskerslínu 1 er tilkynningaskyld til ákvörðunar um matsskyldu til Skipulagsstofnunar skv. flokki B, sbr. tl. 13.02 í 1. viðauka laga um mat á umhverfisáhrifum. Þar segir:

„Allar breytingar eða viðbætur við framkvæmdir sem tilgreindar eru í flokki A, utan þess sem fellur undir tölu 13.01, og flokki B sem hafa verið leyfðar, framkvæmdar eða eru í framkvæmd og kunna að hafa umtalsverð umhverfisáhrif.“

Framkvæmdin fellur einnig undir tl. 10.16 þar sem farið er um svæði sem nýtur sérstakrar verndar.

1.2 Hlutverk Landsnets

Hlutverk Landsnets er að byggja upp, stýra og reka flutningskerfi raforku til að flytja raforku frá virkjunum til dreifiveita og stórnotenda á grundvelli raforkulaga nr. 65/2003. Til kerfisins teljast flestar línur sem eru með 66 kV spennu og hærri.

Landsneti ber að leggja árlega fram kerfisáætlanir til Orkustofnunar, sem greina annars vegar frá þeim þáttum í meginflutningskerfinu sem fyrirhugað er að byggja upp eða uppfæra innan 10 ára og hins vegar framvæmdaáætlun til þriggja ára.

Fyrirhuguð framkvæmd er hluti af styrkingu Kópaskerslínu 1 og valkostur 2 sem lýst er í kafla 3.6.8 í áætlun um framkvæmdaverk 2022-2024 í kerfisáætlun Landsnets 2021-2030.

2 Markmið og forsendur fyrirhugaðrar framkvæmdar

Landsnet hyggst leggja nýjan háspenntan jarðstreng frá tengivirkinu á Þeistareykjum að mastri númer 172 í Kópaskerslínu 1 og taka niður loftlínuna á milli mastra 148 og 172, en talsverðar rekstrartruflanir hafa verið á línunni á þeim kafla. Línan hefur tvisvar sinnum á síðustu 10 árum farið mjög illa út úr

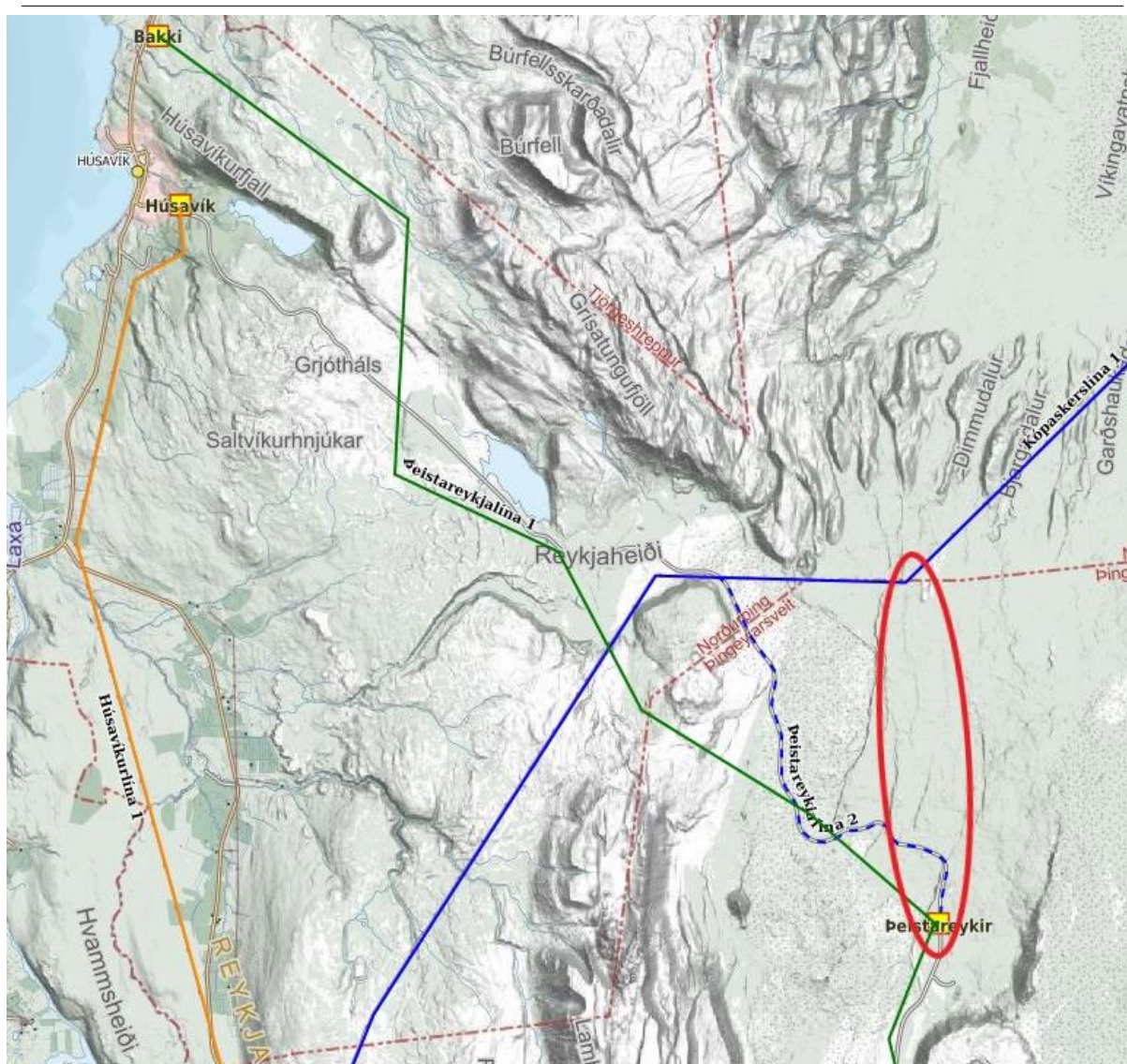
veðuráhlaupum sem gengu yfir landið. Nauðsynlegt er að styrkja línuna á völdum köflum þar sem hún er hvað útsettust fyrir óveðrum til að viðhalda afhendingaröryggi á svæðinu. Með því að koma hluta línunnar í jörð er hún vernduð gegn veðurálagi og atburðum.

3 FRAMKVÆMDALÝSING

3.1 Lýsing á framkvæmd.

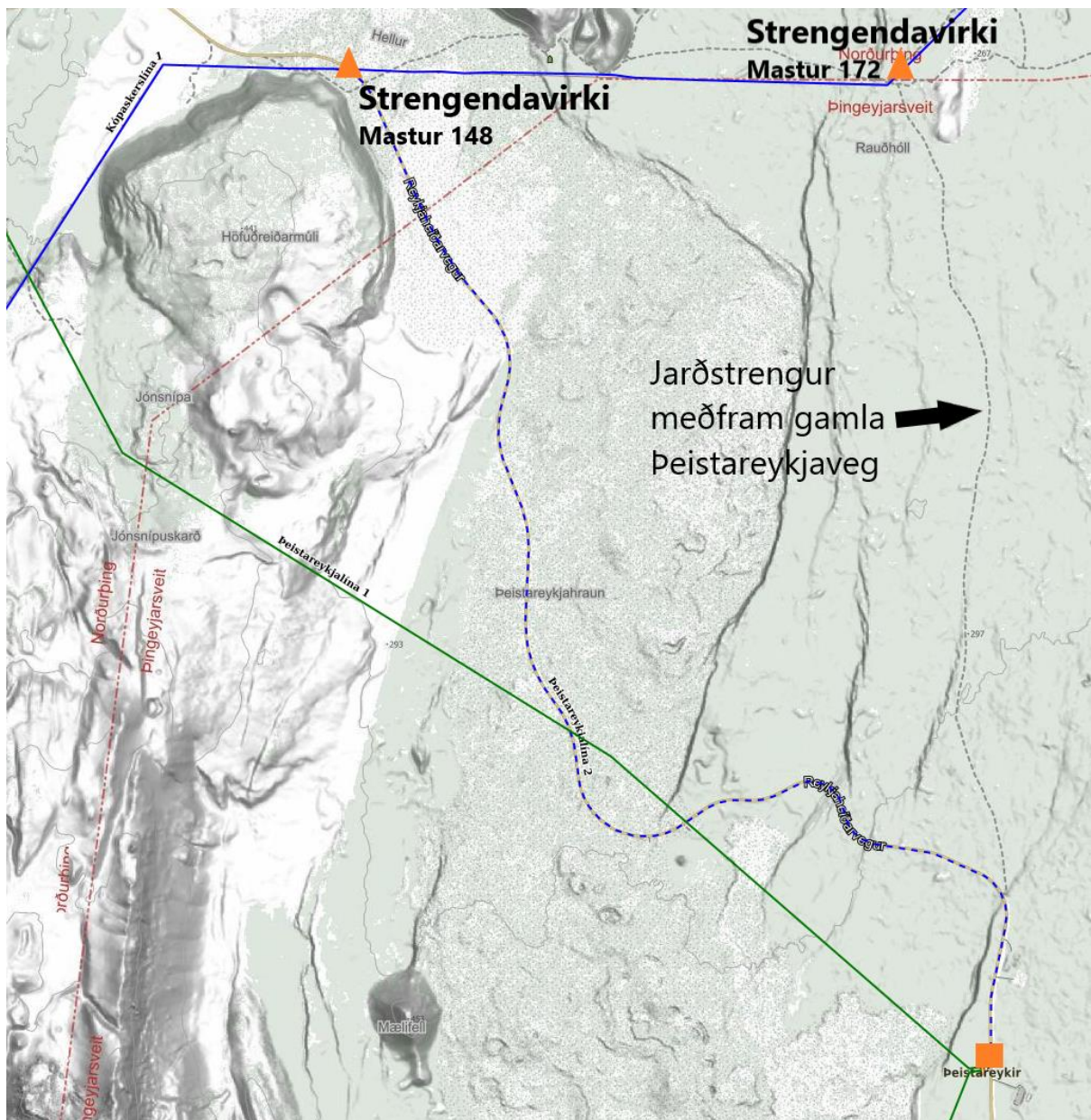
Landsnet hyggst leggja nýjan 7,8 km háspenntan jarðstreng frá tengivirkinu á Þeistareykjum að mastri númer 172 í Kópaskerslínu 1 og tengja þannig Kópaskerslínu 1 við Laxá um jarðstreng fram hjá línukaflanum milli mastra 148 og 172, en talsverðar rekstrartruflanir hafa verið á línunni á þeim kafla.

Eftir þessa breytingu, samhliða því að Laxárlína 1 verði rifin eins og til stendur á milli Laxárvirkjunar og Akureyrar, verður Laxárvirkjun tengd við tengivirkið við Þeistareykjavirkjun á 66 kV með núverandi Kópaskerslínu 1 að mastri 148 og þaðan með 66 kV jarðstreng, Þeistareykjalínu 2, sem lagður var meðfram nýja veginum í tengslum við byggingu Þeistareykjavirkjunar fyrir nokkrum árum. Kópaskerslína 1 verður eftir breytinguna fædd með nýja jarðstrengnum að mastri 172. Eftir tenginguna verður ekki lengur T-tenging inn á línuna í mastri 148 og línun á milli Laxár og Þeistareykja fær væntanlega nýtt heiti. Loftlínukaflinn milli mastra 148 og 172 fær að halda sér sem varaleið.



Mynd 3.1 Yfirlitskort sem sýnir staðsetningu jarðstrengsins og aðrar raflínur á svæðinu. Kort: Kortasjá Landsnets

Á myndum 3.1 og 3.2 er sýnt hvar jarðstrengurinn liggur í norður frá Peistareykjum, meðfram gamla veginum að mastri 172 í Kópaskerslínu 1 (dökkblá). Kópaskerslína 1 milli mastra 148 og 172 verður varaleið. Laxárvirkjun mun tengjast við Peistareyki í gegnum jarðstreng Peistareykjalínu 2 (blá/hvít).



Mynd 3.2 Staðsetning nýja jarðstrengsins og strengendavirkja. Kort: Kortasjá Landsnets

Jarðstrengurinn verður líkt og áður segir lagður í vegkant gamla Þeistareykjavegarins, nema hvað næst Þeistareykjum verður hann við hlið núverandi vegar og Þeistareykjalínu 2 á um 1,2 km kafla. Sökum stærðar er ekki hægt að plægja strenginn í jörð heldur þarf að grafa skurð sem er 80 cm á breidd í botninn og 120 cm á dýpt. Sanda þarf meðfram strengnum og er áætlað að þörfin fyrir aðfluttan sand sé um 5.000 m³.

Gamli Þeistareykjavegurinn fer um Skildingahraun og er gróðurhula yfir stærstum hluta hraunsins sem liggur þétt að veginum, á köflum er vegurinn jafnvel niðurgrafinn í gróðurhuluna. Þar sem vegurinn er mjög þröngur á löngum köflum er nauðsynlegt að fara út í gróðurhuluna sem liggur upp að veginum en einungis verður farið út fyrir veginn eins og nauðsynlegt er til að vinnuvélar og ökutæki geti keyrt til hliðar við skurðinn.



Mynd 3.3 Dæmigert útlit gamla Þeistareykjavegarins. Jarðstrengurinn verður grafinn í vegkantinn.

Meðfram nýja Þeistareykjavegi, verður strengurinn grafinn til hliðar við Þeistareykjalínu 2, en hún liggur meðfram veginum alla leið frá Þeistareykjum að mastri 148 í Kópaskerslínu 1. Á þeim kafla er unnið í grónu mólendi sem og mólendi sem hefur verið grætt upp eftir fyrri framkvæmdir. Stefnt er að sambærilegum frágangi í lok framkvæmda. Þar sem Þeistareykjavegur beygir til vesturs mun nýji jarðstrengurinn þvera veginn og eftir það mun hann fylgja gamla veginum.



Mynd 3.4 Horft meðfram Þeistareykjavegi þar sem strengurinn mun liggja samsíða Þeistareykjalínu 2. Hér má sjá dæmi um vel heppnaðan frágang með því að geyma og endurnýta staðargróður, stefnt er að sama verklagi við frágang framkvæmda.



Mynd 3.5 Dæmi um strenglagningu á 66 kV streng meðfram uppbyggðum vegi.

3.2 Frágangur framkvæmda

Þegar verki við lagningu jarðstrengsins er lokið verður gengið frá yfirborði lands, umframefni jafnað út og tól og tæki flutt á brott. Gert er ráð fyrir að endurnýta svarðlag ofan af skurði þar sem það er hægt hægt en annars er sáð í skurðsár þar sem land er gróið með tegundum í samræmi við núverandi gróður. Að öðru leyti er fyllt upp í skurðinn með fyrri jarðveg og gengið frá eins vel og kostur er. Strengleiðin verður merkt á yfirborði.

3.3 Mótvægisáðgerðir

Mótvægisáðgerðir eru áðgerðir til að koma í veg fyrir, draga úr eða bæta fyrir neikvæð umhverfisáhrif.

- Í hönnunarferlinu var strengleiðin höfð í vegkanti alla leið til að lágmarka risk við framkvæmdir.
- Þar sem það er hægt verður svarðlag ofan af skurði geymt og endurnýtt við uppgræðslu að framkvæmdum loknum.
 - o Fyrri reynsla sýnir að besta raun gefur að geyma svarðlagið í sem skemmstan tíma. Því verður verkinu áfangaskipt og svarðlag sem er tekið upp er lagt strax niður á fyrri áfanga.

4 LÝSING ÁHRIFASVÆÐIS

4.1 Náttúrufar

Fyrsta 1,2 km frá tengivirkinu á Þeistareykjum fer jarðstrengurinn meðfram Þeistareykjavegi og er á mörkum óraskaðs mólendis og endurheimts mólendis sem var grætt upp að loknum framkvæmdum við veginn og Þeistareykjalínu 2. Þar eftir fylgir hann gamla Þeistareykjaveginum um flatt og gróið mólendi.

4.1.1 Gróður

Samkvæmt vistgerðarkorti Náttúrufræðistofnunar Íslands er fjalldrapamóavist (miðlungs verndargildi) ríkjandi á svæðinu en einnig er töluvert um víðikjarrvist (mjög hátt verndargildi). Fjalldrapamóavist er ríkjandi vistgerð á svæði sem þekur nánast allt svæðið frá Reykjaheiði austur að Jökulsá á Fjöllum og norður í Kelduhverfi, alls rúmlega 500 km² svæði [1].



Mynd 4.1 Vistgerðarkort NÍ [1] og framkvæmdasvæðið er rauðmerkt. Hér sést vel hve stórt svæði vistgerðirnar þekja.

Í tengslum við umhverfismat Bakkalína gerði Náttúrufræðistofnun Íslands gróðurannsókn sem náði yfir þann hluta framkvæmdasvæðisins sem er næst Þeistareykjum [2]. Á því svæði er svo til eingöngu gróðurgerð C8H (Fjalldrapamói á hrauni). Er gróðurgerðinni lýst á eftirfarandi hátt:

“C8 (fjalldrapi-beitilyng-krækilyng). Flokkast undir gróðurlendið fjalldrapamói. Fjalldrapi er ríkjandi eða einkennandi tegund ásamt beitilyngi og krækilyngi. Algengar fylgitegundir eru bláberjalyng, sortulyng, túnvingull, bugðupunktur, þursaskegg, móasef og einir ásamt mosum og fléttum.”

Loftmyndir sýna að norðar er landslag og gróðurfar mjög sambærilegt og má ætla að sama gróðurgerð sé ríkjandi alla strengleiðina. Er það í góðu samræmi við vistgerðarkort NÍ.



Mynd 4.2 Fjalldrapamói meðfram gamla Þeistareykjaveg.

Gróðurþekjan á svæðinu er nokkuð samfelld með moldarflákum inn á milli auk þess sem einstaka hraunmyndanir ná upp á yfirborðið. Jarðvegur ofan á hrauninu er almennt um 30-40 cm á þykkt.

Við framkvæmdir munu vinnuvélar og ökutæki fara eftir gamla Þeistareykjaveg stærstan hluta leiðarinnar. Jarðstrengurinn sjálfan þarf að grafa meðfram veginum og fylgir því óhjákvæmilega rask á gróðri. Reynt verður að fara eins lítið út fyrir veginn og mögulegt er en líkleg er að um 2-3 m ræma meðfram veginum raskist, bæði vegna graftar á skurð og haugsetningu á uppgröfðu efni meðfram skurði sem síðan er svo sett aftur ofan í skurðinn og yfir hann í lokin.

Gróðurhulan er mjög misþykk, sumsstaðar er enginn gróður og bara mold, annarsstaðar eru þykkar gróðurtorfur alveg upp við veg. Þar sem það er hægt verður reynt að halda svarðlaginu í heilu lagi og endurnýta að loknum framkvæmdum, en þar sem það er ekki hægt verður gengið frá yfirborði í samræmi við lýsingu í kafla 3.2.

Meðfram nýja Þeistareykjavegi verða vinnutæki að fara út fyrir veg og verður því tímabundinn vinnuslóði gerður samhliða veginum. Við það myndast nokkurra metra breitt rasksvæði á strengleiðinni en til stendur að varðveita gróðurþekju og leggja hana aftur ofan á skurð- og vegstæðið. Sambærilegt verklag var viðhaft við fyrri framkvæmdir á svæðinu og heppnaðist endurheimt vel, sbr. mynd 3.4.

4.1.2 Fuglar

Strengleiðin öll er í mólendi og því eru mófuglar ríkjandi á svæðinu. Hraunið undir gróðrinum er mjög lekt og því er ekkert yfirborðsvatn eða votlendi á svæðinu. Samkvæmt vistgerðakorti NÍ er allríkulegt fuglalíf í fjalldrapamóavist og eru algengustu varpfuglar þúfutittlingur, hrossagaukur, spói, heiðlóa, lóupræll og rjúpa [1].

Í tengslum við umhverfismat Bakkalína gerði Náttúrustofa Norðausturlands fuglarannsókn sem náði yfir þann hluta framkvæmdasvæðisins sem er næst Þeistareykjum [3]. Þar var kannað fuglalíf í mólendi á svæðinu og má ætla að það sé svipað á allri strengleiðinni, enda búsvæðin keimlík og í sömu hæð yfir sjávarmáli mestalla leiðina.

Um fuglalíf í mólendi á svæðinu segir í skýrslu Náttúrustofu Norðausturlands:

“Mólendi var algengasta búsvæðið á talningarsniðum en alls var talið á 10,8 km mólendis. Fremur rýrt mólendi var austan Ketilfjalls enda er það svæði í um 500 m hæð yfir sjávarmáli. Önnur mólendissnið voru neðar eða milli 300 og 400 metra hæð og voru þau vel gróin og lyng

og kvistgróður áberandi. Einnig var talið á sniðum á mosavöxnu hrauni, alls 2,7 km. Þetta mosavaxna hraun var í nágrenni Stórahvers í um 350 m hæð yfir sjó en búsvæðið er einkennandi fyrir Þeistareykjahraun. Alls töldust vera 109 varppör á talningarsniðunum og var heiðlóa algengasta tegundin (66 pör) og þar á eftir þúfutittlingur (27). Aðrar tegundir voru mun faliðaðri. Tegundafjölbreytni var meiri í mólendinu en á mosavaxna hrauninu.”

Í töflunni hér að neðan má sjá niðurstöður sniðtalninga á Þeistareykjasvæðinu [3].

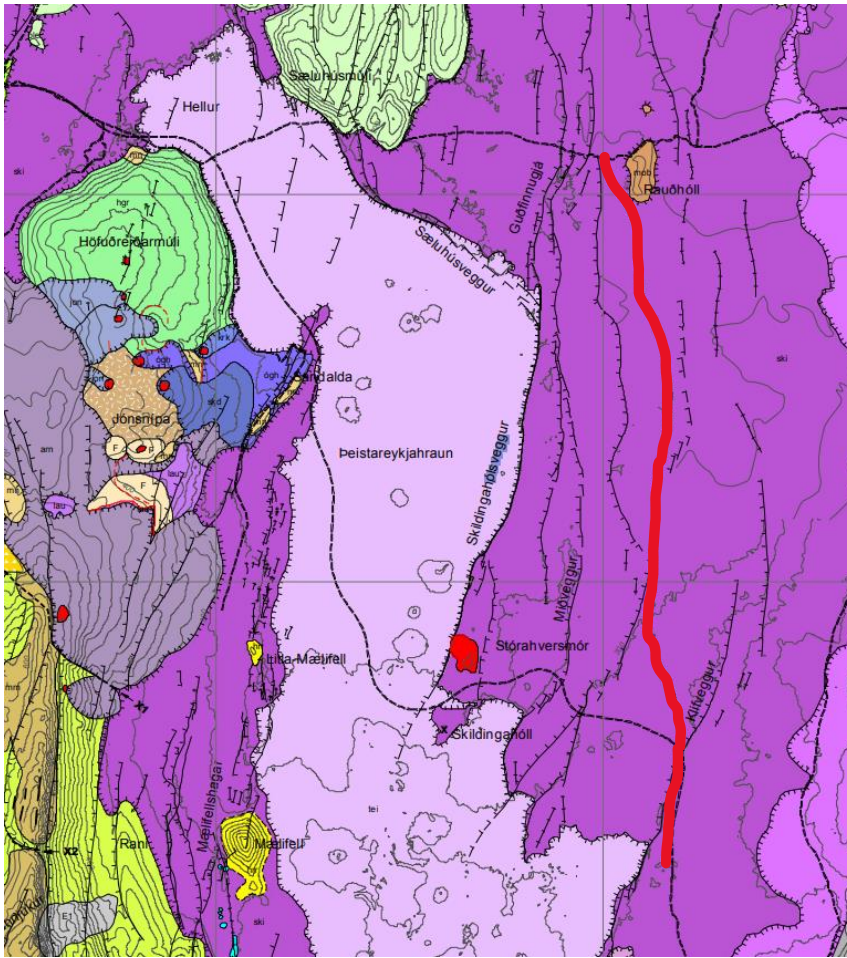
Tafla 4.1 Niðurstöður sniðtalninga á Þeistareykjasvæðinu.

TEGUND	FUGLAR ALLS	MOSAVAXIÐ HRAUN	MÓLENDI
Heiðlóa	66	17	49
Hrossagaukur	2	0	2
Spói	6	2	4
Þúfutittlingur	27	0	27
Skógarþröstur	3	2	1
Snjótittlingur	5	2	0
Samtals:	109	23	86

Í athugunum Náttúrustofu Norðausturlands voru heiðlóa og þúfutittlingur langsamlega algengustu tegundir svæðisins. Hvorug tegundin er á valista Náttúrufræðistofnunar Íslands [4] en heiðlóa er ein af ábyrgðartegundum Íslands [5]. Báðar tegundir eru mjög algengar á Íslandi.

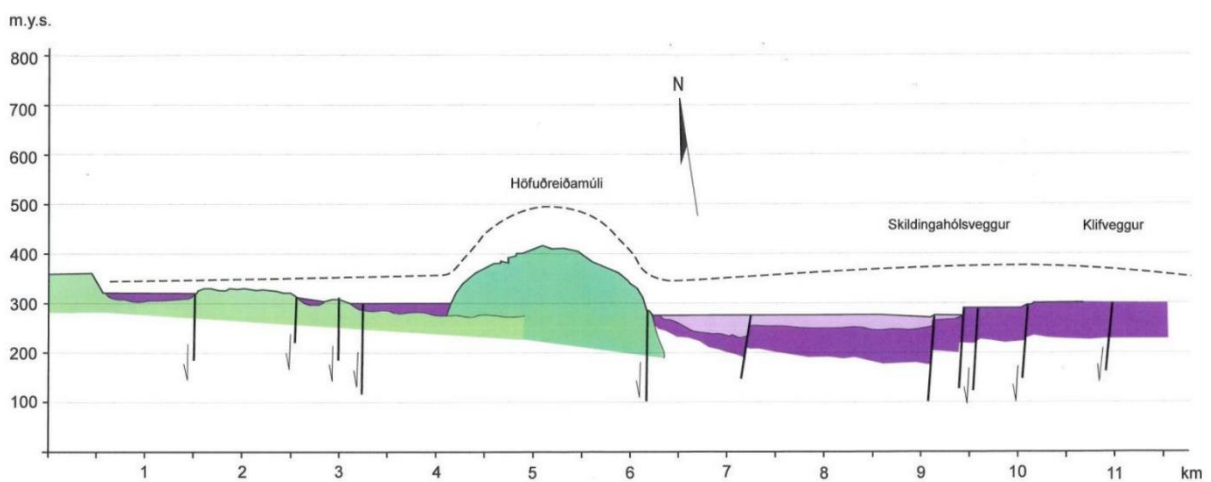
4.1.3 Jarðmyndanir

Strengleiðin öll er í hrauni sem rann á síðjökultíma (>11.500 ára) og nýtur það sjálfkrafa sérstakrar verndar líkt og öll önnur eldhraun sem myndast hafa eftir að jökull hvarf af landinu á síðjökultíma. Á jarðfræðikorti af svæðinu norðan Þeistareykja (mynd 4.3) má sjá að talsverður sprungusveimur liggur til norðurs frá Þeistareykjum [6]. Mastur 172 í Kópaskerslínu 1 stendur rétt vestan við Rauðhól sem er rétt inni á þeim stað þar sem sprungurnar eru sem þéttastar. Frá mastri 172 liggur slóð til suðurs að Þeistareykjavegi og liggur samsíða yfirborðssprungunum. Heppileg lega fyrir streng á þessum kafla er meðfram þessari slóð og svo áfram meðfram gamla Þeistareykjaveginum samsíða sprungunum.



Mynd 4.3 Jarðfræðikort af svæðinu norðan Peistareykja [6]. Strengleiðin er rauðmerkt.

Víða er gróðurlagið á strengleiðinni það þunnt að fleyga þarf strenginn ofan í hraunið. Möguleiki er að fleyga skurðinn í ríflega hálf t hefðbundið dýpi og stafla uppgröfnu efni yfir skurðstæðið í verklok, þó þannig að fullt dýpi náist á strenginn. Þannig verður lágmarksröskun á hrauninu.



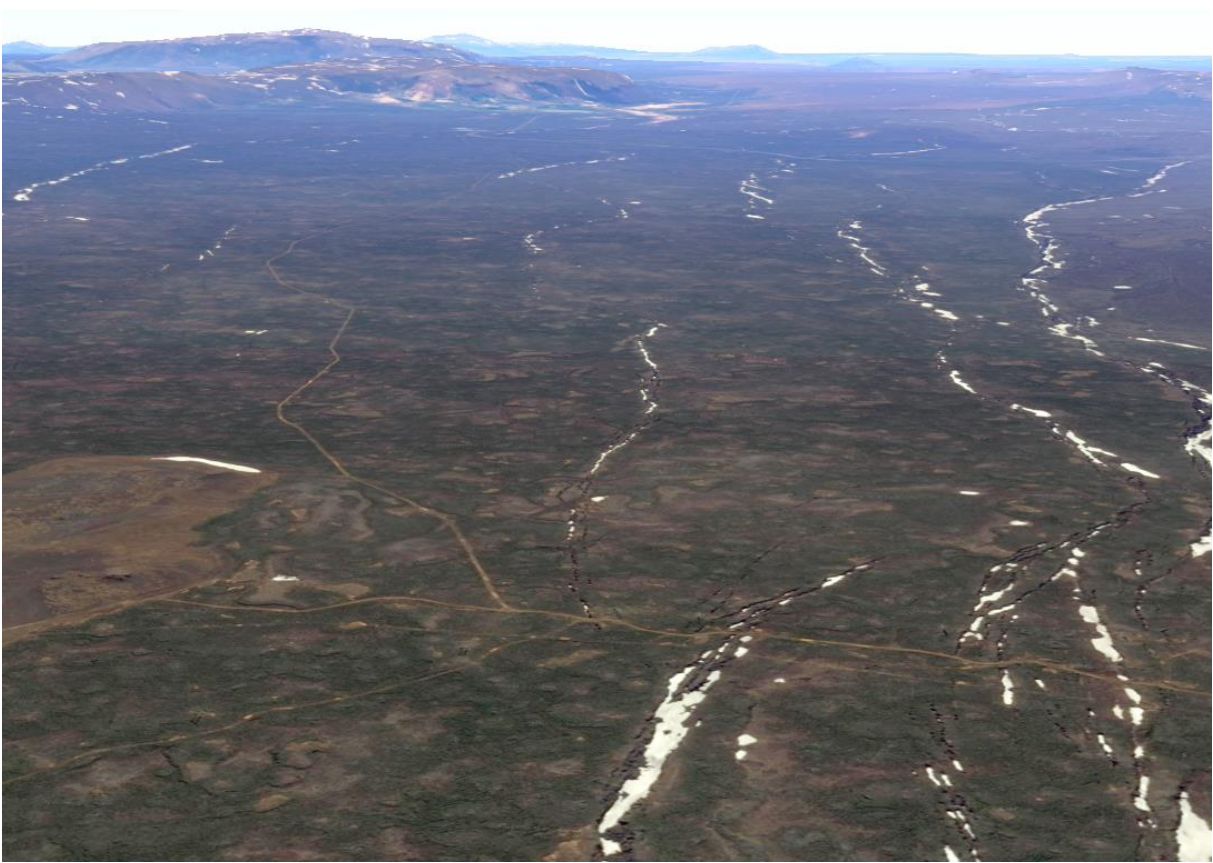
Mynd 4.4 Snið í jarðlög til austurs frá Höfuðreiðarmúla [6]. Nýr strengur myndi liggja austan Skildingahólsveggja.

4.2 Landslag

Landslag á svæðinu, Reykjaheiði, er mjög einsleitt. Á framkvæmdasvæðinu og stóru svæði í kring er flatt og vel gróið mólendi. Undir mólendinu er hraun svo nokkuð er um sprungur og dældir en heilt yfir er landið tiltölulega flatt og víðsýnt er í allar áttir. Syðst á framkvæmdasvæðinu er komið inn á háhitasvæðið á Þeistareykjum og nyrst er Kópaskerslína 1, það eru því raforkumannvirki á báðum endum, þó öllu umfangsmeiri og sýnilegri við Þeistareyki. Þar á milli er farið meðfram samgöngumannvirkjum, annars vegar malbikuðum veg og hins vegar vegslóða.



Mynd 4.5 Horft til norðurs yfir strengleiðina. Neðst til vinstri er tengivirkistöð og fer strengurinn meðfram nýja veginum og svo áfram meðfram gamla veginum fyrir miðri mynd. Mynd: Google earth.



Mynd 4.6 Horft til suðurs yfir strengleiðina. Til vinstri við miðja mynd er gamli Þeistareykjavegurinn sem að strengurinn fer meðfram. Snjórinn sýnir vel hvar helstu sprungur eru. Mynd: Google earth.

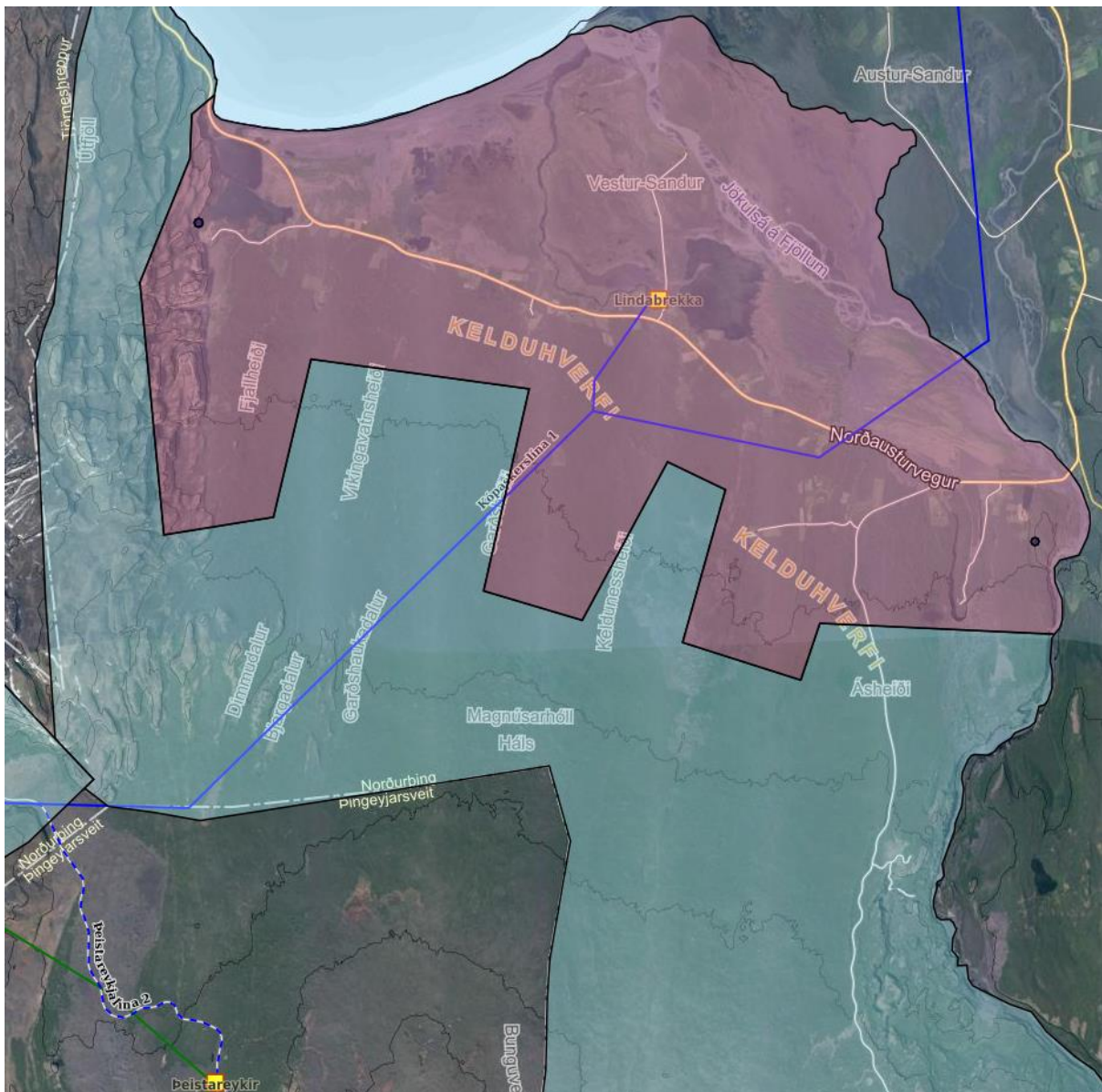
4.3 Verndarsvæði

4.3.1 Vatnsvernd

Nyrsti hluti strengleiðarinnar, um 350 m, lendir innan fjarsvæðis vatnsverndar, en mestallur Öxarfjörðurinn, Kelduhverfi og heiðarnar upp af því eru vatnsverndarsvæði. Vatnsbólið sjálft í Lónum er í rúmlega 16 km fjarlægð í beinni loftlínu.



Mynd 4.7 Hér sést hvernig nyrsti hluti strengleiðarinnar meðfram gamla Þeistareykjavegi lendir innan fjarsvæðis vatnsverndar þar sem strengurinn tengist í mastur 172. Mynd: Kortasjá Norðurþings.

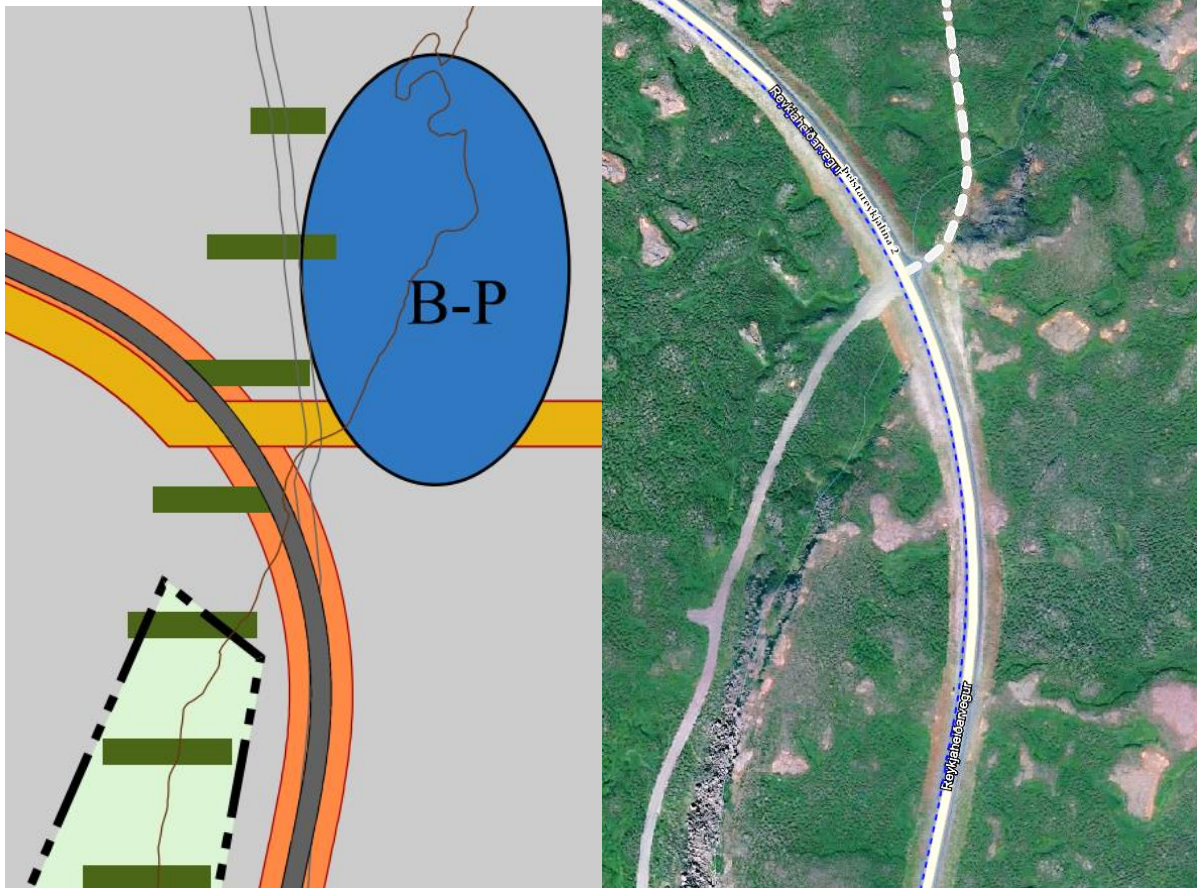


Mynd 4.8 Hér sést hve stórt svæði vatnsverndarsvæðið nær yfir. Þeistareykir neðst til vinstri. Mynd: Kortasjá Norðurbings.

4.3.2 Náttúruvernd

Strengleiðin fer ekki um nein svæði á náttúruminjaskrá, friðlýst svæði eða svæði á B-hluta náttúruminjaskrár.

Þar sem gamli og nýji Þeistareykjavegur mætast er nyrsti oddi hverfisverndarsvæðis HV-2. Um er að ræða apalhraun sem er hluti Þeistareykjahrauns og nær ein sprungan að teygja sig norður fyrir nýja veginum. Ræman er mjög mjög og hægt er að forðast hana við lagningu jarðstrengsins.



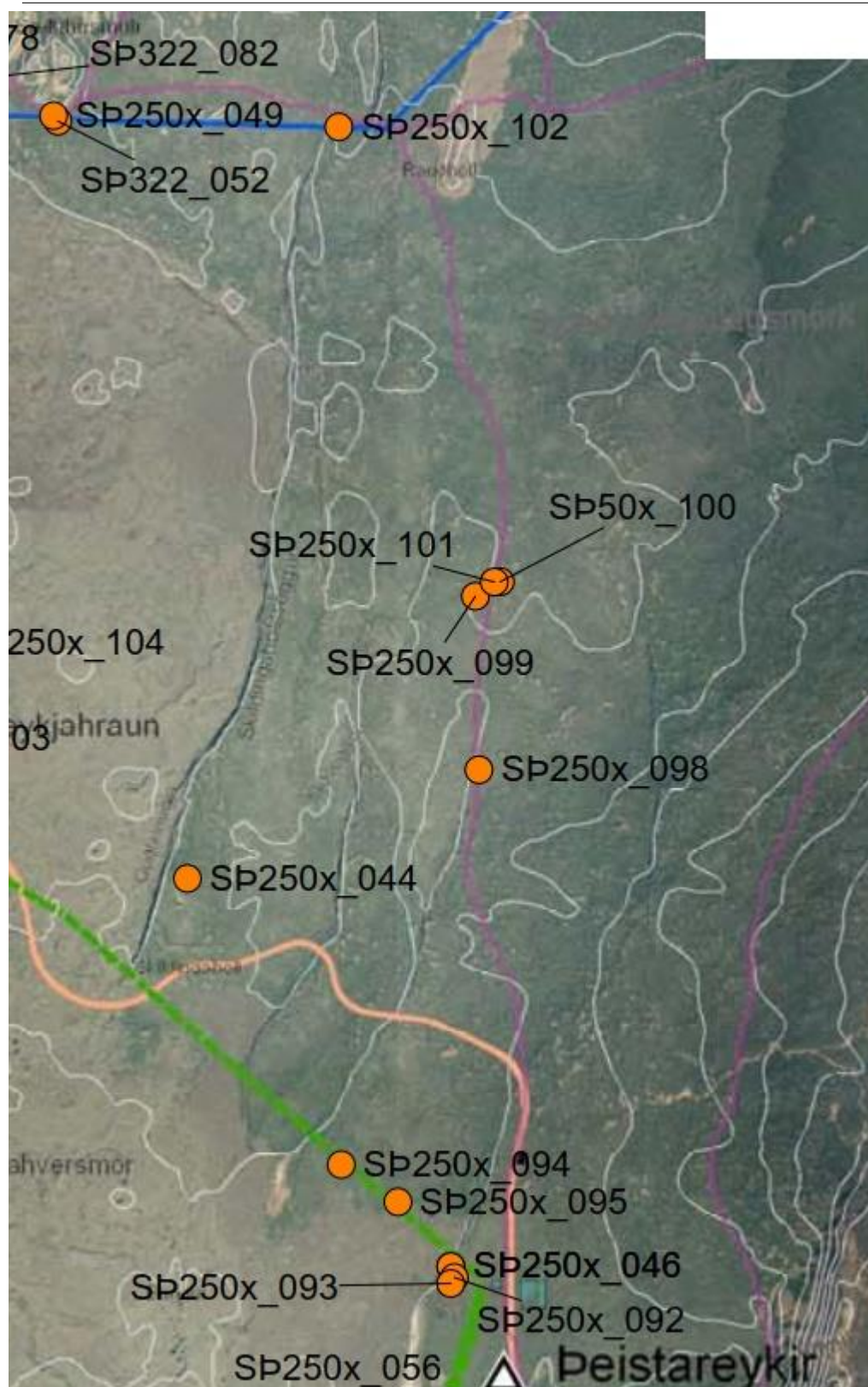
Mynd 4.9 Hrauntungan sem er nyrsti hluti HV-2 (græn þverstrík). Blár hringur er niðurdælingarsvæði. Með því að vera í vesturkanti nýja vegarins, fara undir veginn og vera vestan við gamla veginn er hægt að komast hjá því að fara í hraunið norðan nýja vegarins. Mynd: Deiliskipulagsuppráttur Þeistareykjavirkjunar [7] og Kortasjá Landsnets.

4.4 Fornminjar

Í tengslum við umhverfismat Bakkalína gerði Fornleifastofnun Íslands fornleifarannsókn sem náði yfir alla strengleiðina [7]. Einungis fundust fjórar vörður við gamla Þeistareykjaveg sem allar eru það langt í burtu að þær ættu ekki að vera í hættu við strenglagningu í vegkantinum.

Tafla 4.2 Fornleifar sem fundust meðfram fyrirhugaðri strengleið.

FORNLEIFAR	HVAÐ	HVAR
SP250x-098	Varða	Um 10 m austan gamla Þeistareykjavegar
SP250x_099	Varða	Um 50 m austan gamla Þeistareykjavegar
SP50x_100	Varða	Um 60 m vestan gamla Þeistareykjavegar
SP250x_101	Varða	Um 20 m austan gamla Þeistareykjavegar



Mynd 4.10 Yfirlitsmynd af fornleifum sem fundust á svæðinu. Fjórar vörður fundust meðfram gamla Peistareykjavegi (fjólublá lína fyrir miðri mynd). Mynd: Fornleifastofnun Íslands [7].

Ef fram koma áður óþekktar fornleifar á framkvæmdartíma, sbr. 24. gr. laga um menningarminjar nr. 80/2012, verður haft samband við Minjastofnun Íslands og framkvæmd stöðvuð uns fengin er ákvörðun Minjastofnunar um hvort halda megi áfram og með hvaða skilmálum.

5 MÖGULEG UMHVERFISÁHRIF FRAMKVÆMDAR

5.1 Umfang framkvæmdar og áhrifasvæði

Við mat á því hvort tilkynningarskyld framkvæmd skuli háð mati á umhverfisáhrifum skal meðal annars taka mið af eðli og staðsetningu framkvæmdar sbr. 1. tl. og 2. tl í viðauka reglugerðar nr. 660/2015 m.s.br. um mat á umhverfisáhrifum.

Tafla 5.1 Eðli framkvæmdar.

Eðli framkvæmdarinnar	
Hvert er umfangið?	Um er að ræða 7,8 km 66 kV jarðstreng frá tengivirkinu á Þeistareykjum að mastri 172 í Kópaskerslínu 1. Strengurinn verður í vegkanti alla leiðina.
<ul style="list-style-type: none"> Efnismagn. 	Áætlað er að þöfin fyrir aðfluttan sand sé um 5.000 m ³ .
<ul style="list-style-type: none"> Lengd framkvæmdatíma. 	Framkvæmdatími og frágangur er áætlaður nokkrir mánuðir. Sökum hæðar yfir sjávarmáli þarf að vinna verkið að megninu til yfir sumarið.
<ul style="list-style-type: none"> Lengd rekstratíma. 	Kópaskerslína 1 er mikilvægur þáttur í flutningskerfi Landsnets á NA-horninu. Því er talið brýnt að farið verði í styrkingar á henni og línan/strengurinn mun standa í áratugi eftir að strengurinn hefur verið lagður.
Hversu afturkræf er framkvæmdin?	Rásin sem verður fleyguð í hraunið er ekki afturkræf, en hún er niðurgráfin og mun aldrei sjást. Gróðurrask á yfirborði grær með tímanum. Eftir nokkur ár er ekki víst að ferðalangar geri sér grein fyrir því að samhliða veginum sé jarðstrengur.
Eru samlegðaráhrif með öðrum framkvæmdum?	Já, fyrri vegagerð nýtist mjög mikið og er strengurinn í vegkanti alla leið.

Tafla 5.2 Staðsetning framkvæmdar með tilliti til verndar og viðkvæmni.

Staðsetning framkvæmdar með tilliti til verndar og viðkvæmni	
Hversu vel/illa samræmist framkvæmd fyrirbyggjandi skipulagsáformum?	Gera þarf breytingar á aðalskipulagi Norðurbings og Þingeyjarsveitar.
Svæða sem tilgreind eru í 2. tl. 2. reglugerðar um mat á umhverfisáhrifum. Af þeim svæðum getur framkvæmdin haft áhrif á eftirfarandi:	
Friðlýstar náttúruminjar	Strengleiðin öll er í eldhrauni sem nýtur sérstakrar verndar skv. 61 gr. laga nr. 60/2013 um náttúruvernd.
Svæða á náttúruminjasrá	Engin
Svæði á náttúruverndaráætlun	Engin

Svæði sem njóta verndar í samræmi við reglugerð um varnir gegn mengun vatns og reglugerð um neysl vatn vegna grunnvatns- og strandmengunar og mengunar í ám og vötnum,	Nyrstu 350 m strengleiðarinnar eru innan fjarsvæðis vatnsverndar.
--	---

5.2 Hver verða væntanleg áhrif?

Við mat á því hvort tilkynningarskyld framkvæmd skuli háð mati á umhverfisáhrifum skal meðal annars taka mið af hugsanlegum eiginleikum umhverfisáhrifa með hliðsjón af eðli framkvæmdar og staðsetningu, sbr. 3. tl. 2. viðauka reglugerðar nr. 660/2015 m.s.br. um mat á umhverfisáhrifum.

Tafla 5.3 Gerð og eiginleikar áhrifa.

Gerð og eiginleikar áhrifa	
Í hverju munu áhrifin helst felast?	
Rask	Stærstur hluti leiðarinnar er meðfram gamla Þeistareykjaveginum og þar verður 2-3 m breitt raskbelti í vegkantinum alla leið frá nýja veginum norður að mastri 172 í Kópaskerslínu 1. Meðfram nýja Þeistareykjavegi þarf að gera tímabundna vinnuslóð sem skilur eftir sig viðbótarrask við skurðsárið. Öll sár verða grædd upp að framkvæmdum loknum og leitast verður við að endurnýta upphaflegt svarðlag þar sem það er hægt.
Ásýnd	Vegfarendur sem fara um gamla og nýja Þeistareykjaveg munu sjá ummerki um framkvæmdirnar á meðan þeim stendur og í einhvern tíma á eftir. Vonir standa þó til að ef frágangur heppnist vel þá verði öll sár gróin og ummerki horfin á nokkrum árum.
Hljóð	Á vinnutíma munu vinnuvélar gefa frá sér hljóð en afar sjaldgæft er að fólk sé á göngu á þessu svæði. Um leið og framkvæmdum er lokið er engin hljóðmyndum.
Gróður	Mjó ræma mun raskast, en með góðum frágangi er það rask afturkræft og einungis agnarlítið brot af vistgerðinni sem þekur allt svæðið.
Fuglalíf	Mjó ræma af búsvæðum mun raskast tímabundið, en um leið og framkvæmdum er lokið mun hún aftur nýtast fuglalífi svæðisins til varps og fæðuöflunar. Á mjög stóru svæði allt í kring eru sambærileg búsvæði sem nýtast fuglum á framkvæmdatíma.
Hvar mun þeirra helst gæta og hverjir geta orðið fyrir þeim?	Áhrifin eru helst ásýndaráhrif á framkvæmdatíma en þau eru niðri við jörðu og eru einungis sýnileg allra næsta nágrenni. Gamli Þeistareykjavegurinn er mjög fáfarinn svo það eru einkum vegfarendur á nýja veginum sem verða varir við framkvæmdirnar á um 1,3 km kafla.
Hversu varanleg eru áhrifin?	Áhrifin eru mest á meðan framkvæmdum stendur. Um leið og frágangi er lokið dregur mjög úr áhrifum og að einhverjum tíma liðnum verða þau vonandi vart greinanleg.
Leggjast áhrif framkvæmdarinnar með áhrifum annarra framkvæmda á svæðinu og ýkja þau t.d upp?	Að framkvæmdum loknum mun strengurinn að mati Landsnets ekki ýkja upp aðrar framkvæmdir eða mannvirki á svæðinu.

5.3 Niðurstaða Landsnets

Að teknu tilliti umhverfisáhrifa vegna umfangs, eðlis og staðsetningar fyrirhugaðrar framkvæmdar við langingu jarðstrengsins, samanber töflur 5.1-5.3 hér að framan, telur Landsnet að ekki sé um að ræða matsskylda framkvæmd.

6 TENGLI VIÐ ÁÆTLANIR

6.1 Kerfisáætlun

Fyrirhuguð framkvæmd er hluti af styrkingu Kópaskerslínu 1 og valkostur 2 sem lýst er í kafla 3.6.8 í áætlun um framkvæmdaverk 2022-2024 í kerfisáætlun Landsnets 2021-2030.

6.2 Landsskipulagsstefna 2015-2026

Um skipulag í dreifbýli segir í landsskipulagsstefnu:

Skipulag gefi kost á að nýta orkulindir í dreifbýli með sjálfbærni og umhverfisvernd að leiðarljósi. Jafnframt gefi skipulag kost á uppbyggingu flutningsmannvirkja raforku sem tryggji örugga afhendingu raforku. Mannvirki vegna orkuvinnslu og orkuflutnings falli sem best að landslagi og annarri landnotkun.

6.3 Aðalskipulag Þingeyjarsveitar og Norðurþings

Jarðstrengurinn er hvorki á gildandi aðalskipulagi Þingeyjarsveitar né Norðurþings. Búið er að hefja samráð og vinnu við aðalskipulagsbreytingar hjá báðum sveitarfélögum.

6.4 Deiliskipulag Þeistareykja

Í gildi er deiliskipulag Þeistareykjavirkjunar. Þar er skilgreint mannvirkjabelti M-10 meðfram nýja Þeistareykjavegi frá tengivirkinu og norður að gamla veginum, gert er ráð fyrir að strengurinn verði innan þessa beltis. Í greinargerð deiliskipulagsins segir um mannvirkjabeltið [9]:

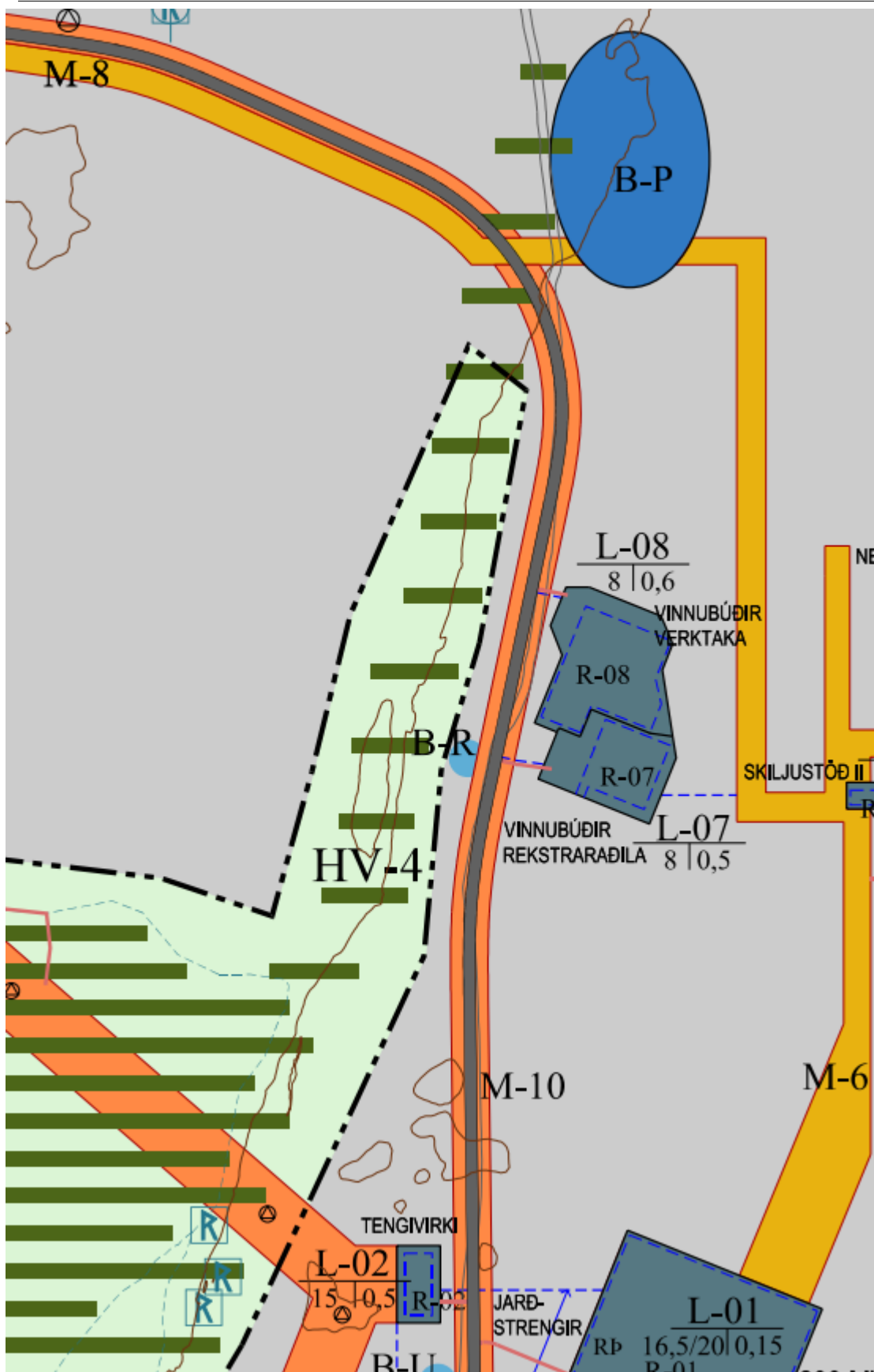
“Mannvirkjabelti M-10, um 50 m breitt, er lagt yfir vegstæði virkjanavegar/aðkomuvegar innan skipulagssvæðis B og að skipulagsmörkum í norðri (hluti á skipulagssvæði A). Innan beltisins verða þær lagnir, sem lagðar verða meðfram veginum s.s. hitaveitulögn til byggða í norðri, vatnsveita frá borholum (vatnsbólum) við Skildingahól, rafstrengir, fjarskiptalagnir o.fl. Lagnir verða bæði ofan jarðar og neðan. Endanleg útfærsla þeirra verður sýnd á gögnum vegna framkvæmdaleyfa og/eða byggingarleyfa viðkomandi mannvirkja.”

Syðsti hluti gamla vegarins lendir innan deiliskipulagsmarkanna og þarf að bæta við strengnum meðfram veginum á þeim kafla, verður það gert í samráði við Þingeyjarsveit.

Mannvirkjabelti M-10, nýji og gamli Þeistareykjavegur og jarðstrengurinn, fer í gegnum nyrsta odda hverfisverndarsvæðis HV-2. Um svæðið segir í greinargerð deiliskipulagsins [9]:

“Hluti Þeistareykjahrauns. Afmarkað er apalhraun á austurjaðri hraunsins. Verndarsvæðið er tvískipt um girðingarveg sem ruddur hefur verið þvert í gegn um hraunið þar sem það er hvað mjóst og er þar gert ráð fyrir mannvirkjabelti frá borsvæði N. Apalhraunið, yfirbragð þess og einkenni er verndað. Mannvirkjagerð er óheimil svo og allt jarðrask með einni undantekningu. Heimilt verður að setja mastur háspennulínu á hrauntunguna austan borsvæðis O. Unnt verður að leggja vegslóða að mastrinu, sem fellur vel að landinu og er hann sýndur á skipulagsupprætti.”

Hægt er að haga legu jarðstrengsins þannig að hann fari ekki um þessa mjóu hrauntungu sem að teygir sig norður fyrir nýja Þeistareykjaveg.



Mynd 6.1 Hluti af deiliskipulagsupprætti Þeistareykjavirkjunar. Strengurinn mun liggja frá tengivirkinu (neðst), innan mannvirkjabeltis M-10 (appelsínugult) og áfram norður með gamla veginum. Hér sést hvernig farið er í gegnum nyrsta odda hverfisverndarsvæðis HV-2.

7 SAMRÁÐSAÐILAR OG LEYFISVEITENDUR

- Óskað verður eftir heimild hjá Norðurþingi og Þingeyjarsveit um leyfi til aðalskipulagsbreytinga.
- Sótt verður um framkvæmdarleyfi til sömu sveitarstjórna samkvæmt 13. gr. skipulagslaga nr. 123/2010.
- Fyrir liggur samþykki Orkustofnunar á Kerfisáætlun 2021-2030 þar sem gerð var grein fyrir áformum um fyrirhugaða styrkingu á Kópaskerslínu 1.
- Samráð verður haft við veghaldara varðandi vinnu nálægt nýja Þeistareykjavegi og múlun undir veg.
- Samráð verður haft við Heilbrigðiseftirlit Norðurlands eystra vegna vinnu innan fjarsvæðis vatnsverndar.

8 Heimildaskrá

- [1] Náttúrufræðistofnun Íslands, „Vistgerðir og mikilvæg fuglasvæði á Íslandi,“ [Á neti]. Available: <https://vistgerdakort.ni.is/>. [Skoðað 11 júlí 2022].
- [2] Guðmundur Guðjónsson, Kristbjörn Egilsson og Rannveig Thoroddsen, „Gróðurfar á háhitasvæðum og fyrirhuguðum línu- og vegstæðum á Norðausturlandi,“ Náttúrufræðistofnun Íslands, Reykjavík, 2008.
- [3] Þorkell Lindberg Þórarinnsson og Aðalsteinn Örn Snæþórsson, „Fuglalíf á framkvæmdasvæðum fyrirhugaðra háhitavirkjana í Þingeyjarsýslum,“ Náttúrustofa Norðausturlands, Húsavík, 2007.
- [4] Náttúrufræðistofnun Íslands, „Válisti fugla,“ [Á neti]. Available: <https://www.ni.is/midlun/utgafa/valistar/fuglar/valisti-fugla>. [Skoðað 11 júlí 2022].
- [5] Náttúrufræðistofnun Íslands, „Forgangstegundir fugla,“ [Á neti]. Available: <https://www.ni.is/greinar/forgangstegundir-fugla>. [Skoðað 11 júlí 2022].
- [6] Kristján Sæmundsson, Magnús Á. Sigurgeirsson og Karl Grönvold, „Þeistareykir - Jarðfræðirannsóknir 2011,“ Íslenskar orkurannsóknir, Reykjavík, 2012.
- [7] Teiknistofa arkitekta, „Deiliskipulag Þeistareykjavirkjuna - Skipulagsuppráttur með samþykktum breytingum,“ Þingeyjarsveit, Laugar, 2015.
- [8] Uggi Ævarsson, „Deiliskráning vegna fyrirhugaðra framkvæmda við línustæði og orkuvinnslustöðvar: Krafla - Gjástykki - Þeistareykir - Bakki,“ Fornleifastofnun Íslands, Reykjavík, 2007.
- [9] Teiknistofa arkitekta, „Deiliskipulag Þeistareykjavirkjunar - Greinargerð með samþykktum síðari breytingum,“ Þingeyjarsveit, Laugar, 2015.